

Uchwała Nr ..... 252/2013

Zarządu Powiatu Ząbkowickiego

z dnia 11 grudnia ..... 2013 roku

**w sprawie uchwalenia regulaminu organizacyjnego Domu Pomocy Społecznej w Opolnicy**

Na podstawie art. 36 ust. 1 ustawy z dnia 5 czerwca 1998 roku o samorządzie powiatowym (j.t. Dz. U. z 2001 r. Nr 142, poz. 1592 z późn. zm. ) - **Zarząd Powiatu Ząbkowickiego uchwala co następuje :**

§ 1

Uchwala się Regulamin Organizacyjny Domu Pomocy Społecznej w Opolnicy, stanowiący załącznik do niniejszej uchwały.

§ 2

Wykonanie Uchwały powierza się dyrektorowi Domu Pomocy Społecznej w Opolnicy.

§ 3

Traci moc uchwała Nr 192/2002 Zarządu Powiatu Ząbkowickiego z dnia 7 sierpnia 2002 roku w sprawie uchwalenia Regulaminu Organizacyjnego Domu Pomocy Społecznej w Opolnicy.

§ 4

Uchwała wchodzi w życie z dniem podjęcia.

RADCA PRAWNY  
Roman Kasperkiewicz

STAROSTA ZĄBKOWICKI

Roman Jester

WICESTAROSTA  
Ząbkowicki

Ryszard Nowak

CZŁONEK ZARZĄDU

Andrzej Witek

CZŁONEK ZARZĄDU

Janusz Soból

## UZASADNIENIE

do Uchwały Nr .....<sup>259</sup>.....  
Zarządu Powiatu Ząbkowickiego

z dnia .....<sup>11.12.2013r.</sup>.....

### w sprawie uchwalenia regulaminu organizacyjnego Domu Pomocy Społecznej w Opolnicy

Podjęcie uchwały w sprawie regulaminu organizacyjnego Domu Pomocy Społecznej w Opolnicy wynika z konieczności zaktualizowania i dostosowania zapisów tego dokumentu do obowiązujących przepisów prawa wynikających z ustawy z dnia 12 marca 2004 r. pomocy społecznej ( t.j. Dz. U. z 2013 r. poz. 182 ze zmianami ) oraz rozporządzenia Ministra Pracy i Polityki Społecznej z dnia 23 sierpnia 2012 r. w sprawie domów pomocy społecznej (Dz.U. z 2012 r. poz. 964).

Ząbkowice Śl. 3.12.2013 r.

*Prez. Grzegorz Małach*

Załącznik do Uchwały Nr .....252.....  
Zarządu Powiatu Ząbkowickiego

z dnia ...11.12.2013....

## **Regulamin organizacyjny**

**Domu Pomocy Społecznej w Opolnicy Nr 58, 57 – 256 Bardo  
zwanego w treści regulaminu domem.**

### **I. POSTANOWIENIA OGÓLNE**

#### **§ 1**

**1. Nazwa Domu brzmi:**

Dom Pomocy Społecznej w Opolnicy

**2. Siedzibą Domu jest:**

Opolnica Nr 58, 57 – 256 Bardo

**3. Typ Domu :**

Dom Pomocy Społecznej w Opolnicy przeznaczony jest dla dzieci i młodzieży niepełnosprawnej intelektualnie.

**4. Zakres działania Domu:**

Dom zapewnia całodobową opiekę oraz niezbędne potrzeby bytowe, edukacyjne, rehabilitacyjne, społeczne i religijne na poziomie obowiązującego standardu.

#### **§ 2**

**Dom działa na podstawie:**

a / Ustawy z dnia 29 listopada 1990 roku o pomocy społecznej /jednolity tekst w Dz.U. z 2013 r. poz. 182

b/ Ustawy z dnia 19 sierpnia 1994 roku o ochronie zdrowia psychicznego Dz. U.z 1994 r. Nr 111, poz. 535 z późniejszymi zmianami

c/ Rozporządzenia MPiPS z dnia 23 sierpnia 2012 roku w sprawie domów pomocy społecznej – Dz. U. z 2012 r. poz.964

d/ Ustawy z dnia 5 czerwca 1998 roku o samorządzie powiatowym Dz. U. Nr 91, poz. 578  
ze zmianami

e/ Statutu Powiatu Żąbkowickiego

f/ Niniejszego Regulaminu

### § 3

1. Dom jest samodzielną jednostką organizacyjną i budżetową powiatu żąbkowickiego.

2. Domem kieruje dyrektor odpowiedzialny za jego działalność przy pomocy:

a/ głównego księgowego,

b/ kierowników działu.

3. W domu tworzone są działy:

a/ opiekuńczo – terapeutyczny,

b/ obsługi,

c/ administracyjny

4. Przy domu działają Warsztaty Terapii Zajęciowej w Bardzie.

## II. CELE I ZADANIA DOMU

### § 4

**Dom zapewnia** mieszkańcom warunki bezpiecznego i godnego życia, intymność, niezależność, umożliwia rozwój osobowości, przygotowuje do wykonania użytecznych czynności w warsztatach terapii zajęciowej, przygotowuje w miarę możliwości psychofizycznych mieszkańca do częściowego lub całkowitego usamodzielnienia i do opuszczenia placówki.

### § 5

**1. Dom świadczy podstawowe usługi** mieszkańcom w zakresie potrzeb:

a/ bytowych, zapewniających miejsce zamieszkania, wyżywienia, odzieży oraz utrzymania czystości,

b/ opiekuńczych, polegających na udzieleniu pomocy w podstawowych czynnościach życiowych oraz podnoszenia sprawności i aktywizowania mieszkańców, a także pomocy w załatwianiu spraw osobistych.

**2. Dom świadczy usługi wspomagające** polegające na:

a/ umożliwieniu korzystania z rehabilitacji leczniczej,

b/ umożliwieniu udziału w terapii zajęciowej,

c/ umożliwieniu realizacji potrzeb religijnych,

- d/ umożliwieniu realizacji potrzeb kulturalnych,
  - e/ stymulowaniu nawiązania, utrzymywania i rozwijania kontaktów z rodziną i ze środowiskiem,
  - f/ pomocy w podjęciu pracy, szczególnie mającej charakter terapeutyczny,
3. Zakres usług świadczonych przez dom zgodnie ze standardem obowiązujących podstawowych usług, zwanych dalej „standardem usług”, ustala się, uwzględniając indywidualne potrzeby i możliwości psychofizyczne mieszkańca.
4. Zespół terapeutyczno – opiekuńczy złożony z pracowników domu ustala zakres usług, biorąc pod uwagę indywidualne potrzeby mieszkańca.
5. Do **zadań zespołu terapeutyczno – opiekuńczego** należy w szczególności opracowanie:
- 6. Dom podejmuje** działania zmierzające do częściowego lub całkowitego usamodzielnienia mieszkańca poprzez:
- a/ rehabilitację leczniczą,
  - b/ pielęgnację i opiekę
  - c/ badania i terapię psychologiczną.
7. **Dom umożliwia** skorzystanie z przysługujących wg odrębnych przepisów uprawnień do świadczeń zdrowotnych, zaopatrzenia w leki i artykuły sanitarne, przedmioty ortopedyczne i sprzęt rehabilitacyjny.
- 8. Dom zapewnia dzieciom i młodzieży:**
- a/ pobieranie nauki w Zespole Szkół Specjalnych
  - b/ udział w zespołach rewalidacyjnych do 25 roku życia w ramach w szkole,
9. **Dom zapewnia 4 posiłki dziennie** z uwzględnieniem możliwości wyboru zestawu dietetycznego, zgodnie ze wskazaniami lekarza.
10. Podstawowe produkty żywnościowe są dostępne mieszkańcom przez całą dobę.

### III. ORGANIZACJA PLACÓWKI

#### § 6

**1. Dom składa się z 2 obiektów:**

- a/ „Zamku” usytuowanego na terenie wsi Opolnica nr 58,
  - b/ „Oleńki” mieszczącej się w Bardzie na ulicy Głównej nr 60.
2. Szczegóły struktury organizacyjnej Domu zawiera schemat organizacyjny.
3. Dom jest placówką koedukacyjną, do której przyjmowane są dzieci od 3 roku życia.
4. W Domu działa **samorząd mieszkańców**, reprezentowany przez częściowo usamodzielnionych mieszkańców.

## IV. ORGANIZACJA ŻYCIA MIESZKAŃCÓW

### § 7

1. W organizowaniu życia mieszkańców domu uwzględnia się następujące zasady:

- a/ podmiotowego traktowania i partnerstwa ze strony personelu,
- b/ zaspokojenie potrzeb bytowych, edukacyjnych, rehabilitacyjnych społecznych i religijnych na poziomie obowiązującego standardu,
- c/ udzielanie pomocy w podstawowych czynnościach życiowych, związanych z myciem, kąpaniem i karmieniem osób, które tych czynności nie mogą wykonać samodzielnie z zachowaniem poszanowania godności i intymności tych mieszkańców,
- d/ wpieranie mieszkańca w sytuacjach trudnych, eliminowanie stresów, zmniejszanie poziomu napięcia, wypracowywanie poczucia bezpieczeństwa i rozwiązywania sytuacji konfliktowych,
- e/ mieszkaniec silnie pobudzony psychoruchowo i stanowiący zagrożenie dla siebie i otoczenia może być skierowany przez lekarz psychiatrę na leczenie do szpitala psychiatrycznego/ zgodnie z odrębnie obowiązującymi przepisami
- f/ mieszkaniec ma prawo do własnej przestrzeni życiowej i jej indywidualnego zagospodarowania poprzez zakupione przez siebie przedmioty, meble i sprzęt,
- g/ mieszkaniec ma prawo do aktywnego trybu życia, do przełamywania izolacji i monotonii życia w placówce, zwłaszcza do podtrzymywania więzi z rodziną i do rozwijania kontaktów towarzyskich ze środowiskiem lokalnym,
- h/ mieszkaniec może korzystać z zabiegów rehabilitacyjnych w pracowniach rehabilitacji przy współpracy z lekarzem podstawowej opieki zdrowotnej i lekarzem określonej specjalizacji,
- i/ zgodnie z prawem oświatowym każdy mieszkaniec do 25 roku życia ma prawo korzystać z nauki w szkole podstawowej, gimnazjum oraz zajęć rewalidacyjnych. Nauczanie może za zgodą władz szkolnych mieć charakter indywidualny,
- j/ mieszkaniec po ukończeniu nauki może przygotowywać się do prac przysposabiających do zawodu w warsztatach terapii zajęciowej w zależności od indywidualnych upodobań i talentów,
- k / mieszkaniec może w licznych zajęciach kulturalno – oświatowych i zespołach zainteresowań rozwijać swoje zdolności i zainteresowania.

## **V. OBOWIĄZKI DYREKTORA DOMU**

### **§ 8**

1. Domem pomocy kieruje dyrektor, który zobowiązany jest w szczególności do:

- a/ zapoznania mieszkańców z ich uprawnieniami i obowiązkami,
- b/ poinformowania mieszkańców o możliwości złożenia do przechowywania przedmiotów wartościowych i środków finansowych,
- c/ Dopilnowania w stosunku do mieszkańców w wieku obowiązku szkolnego by był on wykonywany,
- d/ Dopilnowania, aby wszyscy mieszkańcy, którzy ukończyli 16 rok życia mieli orzeczone stopnie niepełnosprawności.

2. Dopilnowania, aby wszyscy mieszkańcy po ukończeniu 18 roku życia posiadali dowody osobiste.

3. Umożliwienia osobom pełnoletnim posiadania paszportów.

4. Dbanie o wyznaczenie przez Sąd opiekuna prawnego dla osób ubezwłasnowolnionych i tych dzieci niepełnoletnich, których rodzice zostali pozbawieni praw rodzicielskich.

5. Dyrektor powinien dla dobra mieszkańców współpracować z opiekunami prawnymi i kuratorami mieszkańców Domu.

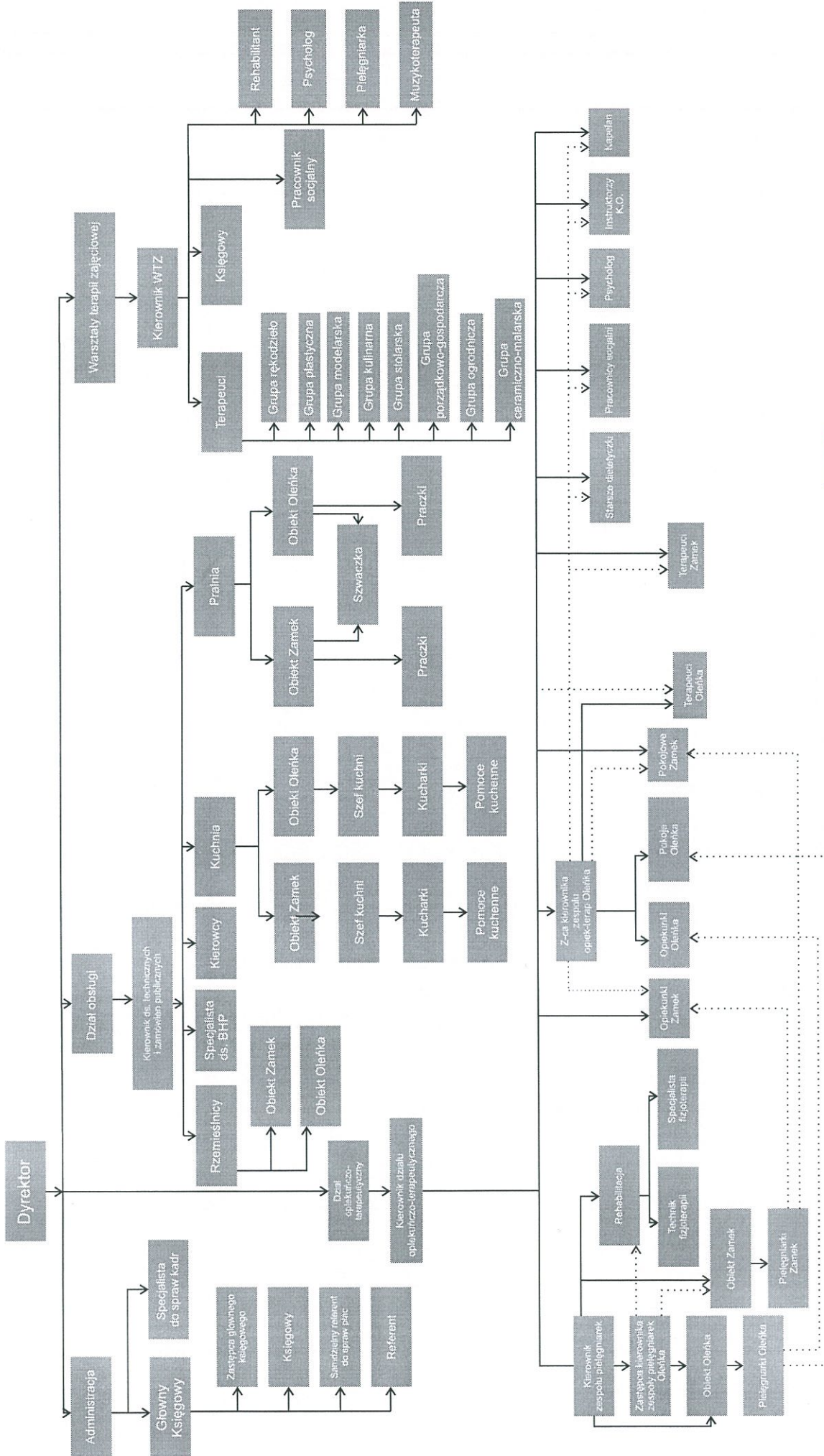
6. Dyrektor powinien dopilnować, aby mieszkaniac stanowiący zagrożenie dla siebie i otoczenia, za zgodą lekarza psychiatry mógł być unieruchomiony wg odrębnych przepisów/ Ustawa psychiatryczna/.

## **VI. POSTANOWIENIA KOŃCOWE**

### **§ 9**

1. Mieszkańcy i ich opiekunowie mają prawo składać skargi i wnioski dotyczące działalności domu i pracy personelu.

2. Skargi i wnioski rozpatruje dyrektor domu lub osoby upoważnione do działania w jego imieniu przy czym ma to obowiązek uczynić bez zbędnej zwłoki.



Adam Wokulski  
 Jarosław Muszyński